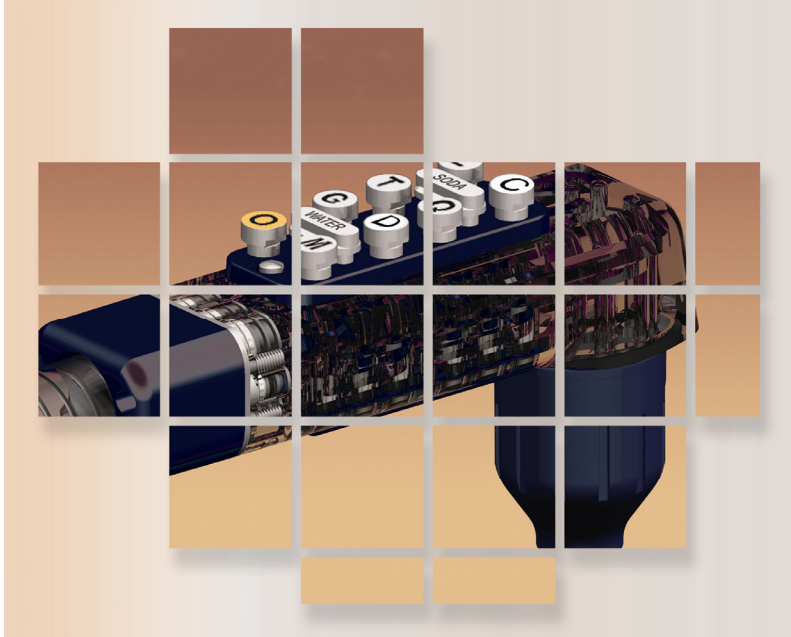




SCHROEDER
America

Siehe www.schroederamerica.com
zwecks Installation, Reparatur-Handbücher,
Anweisungsblätter, Technischen Bulletins,
Service Bulletins usw.

**INSTALLATIONSANWEISUNG, TEILELISTE
UND KONFIGURATIONSHANDBUCH
FÜR DEN
BAR DISPENSER (BAR GUN)
Zapfanlage Modell Nr. 950**



3158001
CONFORMS TO
NSF STD 18

HINWEIS:

Die Informationen in diesem Dokument können ohne Vorankündigung geändert werden.
SCHROEDER AMERIKA ÜBERNIMMT KEINE GARANTIE IRGENDWELCHER ART IN BEZUG AUF
DIESES MATERIAL, EINSCHLIESSLICH ABER NICHT BEGRENZT AUF DIE MARKTFÄHIGKEIT
UND PASSGENAUIGKEIT FÜR EINEN BESTIMMTEN ZWECK. SCHROEDER AMERIKA ist nicht
haftbar für Fehler, oder für Folgeschäden im Zusammenhang mit der Ausführung, Leistung oder dem
Gebrauch dieses Materials.

Das Dokument enthält besitzrechtliche Daten, die durch Copyright geschützt sind. Alle Rechte
vorbehalten.

© Copyright 2008 Schroeder Amerika, alle Rechte vorbehalten.

DIESES DOKUMENT ENTHÄLT WICHTIGE INFORMATIONEN

Dieses Handbuch muss vor der Installation und Inbetriebnahme der Zapfanlage gelesen und
verstanden worden sein.

Schroeder America
5620 Business Park
San Antonio, TX 78218
Phone: 210 662 8200
Fax: 210 667 2600
www.schroederamerica.com
Toll-Free 877 404 2488

IMI Cornelius Deutschland GmbH
Carl-Leverkusstr. 15
40764 Langenfeld
+49 (0) 2173 793 0
+49 (0) 2173 774 38
www.imi-cornelius.com
info@imi-cornelius.de

Rev: 11/09
PN: 805-0002

1.INSTALLATION

WICHTIG

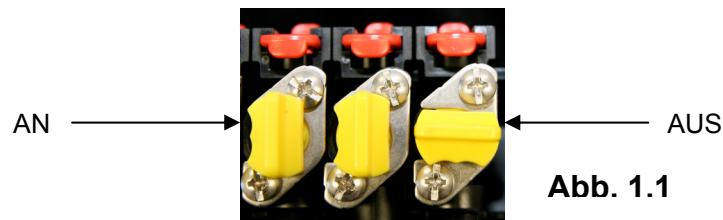
DIESE ZAPFARMATUR MUSS MIT EINEM ENTSPRECHENDEM RÜCKLAUFSCHUTZ
INSTALLIERT WERDEN !

- A. Montieren Sie die Grundplatte (Pos. 1 der Explosionszeichnung Verteiler Bausatz) mit der glatten Seite nach unten zeigend an der gewünschten Stelle der Bartheke mit den mitgelieferten Schrauben. Die Schrauben sind etwas größer im Durchmesser als die Bohrungen, damit die Schrauben für die Montage leichter in Position gehalten werden können.
- B. Installieren Sie die Anschlussfittings (im Lieferumfang) an die flexiblen Getränke-, Soda- und Wasserleitungen. (Achten Sie darauf, dass Sie Schlauchklemmen in der richtigen Größe zur Sicherung der Schläuche an die Anschlussfittings benutzen).

HINWEIS:

Wenn zum Befestigen der Grundplatte alternative Schrauben benutzt werden, muss der Kopf der Schraube bündig in der Senkung der Grundplatte für den Schraubenkopf sitzen. Schraubenköpfe die überstehen, behindern den Verteiler-Bausatz beim Einrasten in der Sicherungsposition.

- C. Befolgen Sie die Leitungskennzeichnungen auf dem Bausatz, um das Gerät in der gewünschten Produktreihenfolge anzuschließen.
- D. Befestigen Sie die Anschlussfittings am Durchflusssteuermodul mit den roten Sicherungshaltern, bevor Sie das Gerät in Betrieb nehmen und die Produkt sowie Wasserleitung öffnen.
- E. Drehen Sie den gelben Absperrhahn um 90° in die AUS Position, um undichte Anschlussstellen an den Zulauffittings zu prüfen (Abb. 1.1).



- F. Schieben Sie das Durchflusssteuermodul auf das Montageblech (Pos. 1 der Sprengzeichnung Verteiler Bausatz), bis der rote Feststellstift einrastet.
 - 1. Neben dem roten Feststellstift (auf dem Modul) befinden sich zwei geschlitzte Rändelschrauben aus Plastik. Diese dienen dem Befestigen des Moduls an dem Montageblech. Um die Schrauben festzuziehen, die das Modul mit dem Montageblech sichern, drücken und drehen Sie die Schrauben im Uhrzeigersinn. Um die Schrauben zu lösen, drehen Sie die Schrauben im entgegengesetzten Uhrzeigersinn.

HINWEIS:

Die Sicherungsschrauben sind mit Federn vorgespannt, um sicherzustellen, dass beim Lösen die Schrauben sich aus der Grundplatte heben und ein Verschieben möglich wird.

HINWEIS:

Die roten Sicherungsclips am Durchflusssteuermodul müssen unten bündig mit dem Boden des Verteilers sein. Sitzen die Clips nicht korrekt, wird das Modul nicht in die Grundplatte einrasten.

- G. Installieren Sie den Bar Gun-Halter und Ablaufbausatz unter Verwendung der mitgelieferten Schrauben in unmittelbarer Nähe der späteren Bar Gun Position. Der Halter für die Bar Gun muss so angebracht sein, dass die Freigabetaste gut zugänglich ist. Verbinden Sie den Halter mit einem 1/2" Abflussschlauch und dem lokal vorhandenen Ablauf. Das ordnungsgemäße Entfernen und Reinigen des Halters steht im Reinigungs- und Wartungsteil. (Siehe Abb. 1.2).

Freigabetaste

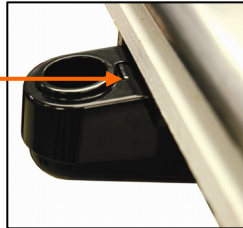


Abb. 1.2

WICHTIG!

DEN BAR GUN HALTER NIE UNMITTELBAR ÜBER EINEM EISWÜRFELBEHÄLTER ANBRINGEN !

HINWEIS:

Die Bar Gun sollte so nahe wie möglich an die Kühlanlage montiert werden, um die Ausgabe von warmen Getränken zu minimieren und die Schaumbildung der fertigen Getränke zu reduzieren.

2. MISCHVERHÄLTNIS/ BRIX

Die Schroeder Bar Gun wurde vor der Auslieferung sorgfältig getestet und gereinigt. Der Installationstechniker muss die Zapfanlage auf das Mischverhältnis / Brix einstellen. Für die Bar Gun kann ein Schroeder Siruptrenner oder ein Refraktometer benutzt werden.

HINWEIS:

Für zuckerfreie Getränke wird ein Siruptrenner benötigt. Der Installationstechniker muss das Getränk vor dem Brixen des Systems abkühlen lassen. Das Mischverhältnis ist zwischen Kaltgetränken und Warmgetränken unterschiedlich.

WICHTIG

VOR DEM EINSTELLEN DES MISCHVERHÄLTNISSSES (BRIXEN), MUSS PRODUKT UND WASSER DURCH DIE BAR GUN GEZAPFT WERDEN, UM SICHERZUSTELLEN, DASS DAS GETRÄNK DIE RICHTIGE TEMPERATUR HAT.

- A. Zum Einstellen des Wasserdurchflusses, drücken Sie den Stillwasser- oder Sodawasserknopf am Bar-Griff und zapfen in einen Messbecher während Sie die Zeit der Ausgabe messen. Teilen Sie die Wassermenge durch die Zeit. Dies entspricht dann dem Wasserdurchfluss.

HINWEIS:

Die Schroeder Amerika Bar Gun ist für einen Durchfluss von 1.25 oz/ sec. (=37ml/ sec) konzipiert (dies entspricht 6.25 oz bzw. 185 ml in 5 Sekunden). Das ist die richtige Einstellung für ein Mischungsverhältnis von 5:1.

- B. Zum Einstellen der Durchflussmengen entfernen Sie die rote Kappe. Sie sehen dann die rote geschlitzte Einstellschraube (Abb. 2.1). Zur Regelung des Durchflusses, drehen Sie die rote Schraube im Uhrzeigersinn, wenn Sie den

Durchfluss erhöhen wollen, und im entgegengesetzten Uhrzeigersinn, wenn Sie den Durchfluss senken wollen. Enthält der Bausatz für die Durchflusskontrolle eine grüne Dosierschraube (Abb.2.2), so bedeutet das, dass diese mechanisch ist. Zur Regelung des Durchflusses, drehen Sie die grüne geschlitzte Schraube im entgegengesetzten Uhrzeigersinn, um den Durchfluss zu erhöhen, und im Uhrzeigersinn, um den Durchfluss zu senken (= genau umgekehrt wie bei den roten Einstellschrauben).

**geschlitzte
Einstell-
schraube**

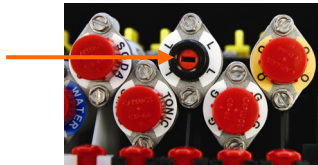


Abb. 2.1



Abb. 2.2

Dosierschraube

- C. Um den richtigen Wasserdurchfluss zu erreichen, stellen Sie die rote / grüne Schraube entsprechend im Modul ein. Für die mechanische Anwendung, stellen Sie die grüne Dosierschraube ein (Abb. 2.2).

HINWEIS:

Je nach Eingangsdruck des einströmenden Wassers, kann es sein, dass der maximale Durchfluss nicht erreicht werden kann. Dieses Problem kann man auf zweierlei Weise lösen:
 1) Reduzierung der Durchflussmenge. Hier muss eine erneute Ratio (Brix) Messung erfolgen.
 2) Durch den Anschluss einer Druckerhöhungspumpe an das System.

- D. Zum Einstellen des korrekten Mischverhältnisses (Brix), nehmen Sie die Auslauffülle von der Bar Gun ab.
 E. Ersetzen Sie die Tülle durch den Schroeder Amerika Sirup-Separator.
 F. Stellen Sie den Sirupfluss auf das gewünschte Verhältnis ein.

HINWEIS:

Der Schroeder Amerika Bar Gun ist mit einer zweiten Einstellschraube für das Wasserverhältnis ausgestattet. Diese befindet sich unter dem Griff an der Bar Gun in der Nähe der Tülle (Abb. 2.3). Damit kann man den Wasserfluss verlangsamen, um das richtige Mischverhältnis für Getränke mit Mischverhältnissen von 1:1 oder 2:1 oder andere hoch konzentrierte Getränke einzustellen. Die Schraube wird werksseitig in geöffneter Position geliefert und darf nur unter den angegebenen Bedingungen verwendet werden. Diese Schraube steuert nur den Wasserfluss zu dem Getränk unten rechts auf dem Taster Bedienpanel.



Abb. 2.3

**Zweite
Wassereinstell-
schraube**

3. Aus- und Einbau der Tastenplatte

Die Schroeder Bar Gun kann verschieden konfiguriert werden. Alle Kombinationen können vorgenommen werden, ohne das Gerät und das Soda/Wasser-System abschalten zu müssen.

Die Tastenplatte (Button Plate) kann entfernt werden, während die Bar-Zapfanlage unter Druck steht. Entfernen Sie die beiden Schrauben am Kopf der Bar Gun. Zum Austauschen der Taste, schieben Sie einen Schlitzschraubenzieher unter die Taste und heben Sie die Taste vom Tastenstift ab. Wählen Sie eine andere Taste und lassen Sie diese auf dem Tastenstift einrasten.

Zum Ändern der Konfiguration oder Kombination, müssen die Verteilerplatten geändert werden, die sich unter der Tastenplatte befinden. Siehe dazu das Diagramm zu den Tastenplatten in diesem Handbuch.

- A. Zum Ändern der Verteilerplatte bitte Tastenplatte entfernen.
- B. Die beiden Phillips Schrauben und die speziellen Scheiben entfernen.
- C. Verteilerplatten aus dem Griff herausheben.
- D. Gewünschte Verteilerplatten-Konfiguration wählen (Konfigurationen finden Sie weiter hinten im Handbuch)
- E. Drehkugeln ausrichten. Diese befinden sich auf dem Boden der Verteilerplatte. Drücken Sie dazu den Bar Gun Griff herunter.

HINWEIS:

Die Drehkugeln auf der Verteilerplatte müssen an den Vertiefungen im Bar Gun Griff ausgerichtet werden, damit die Bar Gun Zapfanlage ordnungsgemäß arbeitet.

- F. Position der Verteilerplatte sichern. Benutzen Sie dazu Phillips Schrauben und Unterlegscheiben (Achtung -> Schrauben nicht überdrehen!).
- G. Befestigen Sie die Tastenplatte wieder mit den entsprechenden Phillips Schrauben.

4. Aus- und Einbau des O-Ringstifts.

- A. Drehen Sie den gelben Sperrstift um 90° auf dem Modul, um das Wasser und Produkt abzusperren.
- B. Legen Sie die Bar Gun auf eine ebene Fläche mit der Tülle nach oben zeigend.
- C. Entfernen Sie die 5 Phillips Schrauben und die Bodenplatte.

HINWEIS:

Die Bodenplatte muss vorsichtig und gerade nach oben angehoben werden ! Unter der Platte befinden sich kleine Federn.

- D. Entfernen Sie die kleinen losen Federn.
- E. Drücken Sie mit Hilfe eines kleinen Pins oder Büroklammer den Ventilstift nach unten und aus dem Griff heraus.
- F. Zum Entfernen des Wasser- oder Soda-Ventilstifts müssen Sie die Verteilerplatten entfernen. Die Wasser- und Soda-Ventilstifte befinden sich unter den Platten.
- G. Benutzen Sie das spitze Ende des O-Ring Werkzeugs (P.N. 316-0003) zum Entfernen des O-Rings (P.N. 208-1003), der ersetzt werden muss.
- H. Setzen Sie einen neuen O-Ring auf das glatte Ende des Werkzeugs. Schmieren Sie ihn mit ein wenig Fett ein.

- I. Setzen Sie den O-Ring in die Aussparung im Griff. Achten Sie darauf, dass er am Ende oder am Boden des Kanals fest sitzt

HINWEIS:

Wichtig ist, dass Sie ein für Lebensmittel geeignetes Schmiermittel einsetzen !

- J. Ersetzen Sie den Ventilstift und setzen Sie die Federn in den Ventilgriff ein.

WICHTIG

ALLE VENTILFEDERN MÜSSEN KORREKT IN DEN AUSSPARUNG DER BODENPLATTE SITZEN, DAMIT DIESE ORDNUNGSGEMÄSS AUSGERICHTET WERDEN KANN.

- K. Drücken Sie die Ventilplatte langsam in den Griff, so dass sie richtig sitzt.
L. Halten Sie die Ventilplatte fest, wenn Sie die 5 Befestigungsschrauben festziehen.

HINWEIS:

Schrauben nicht überdrehen!

- M. Falls zutreffend, Verteilerplatten ersetzen.
N. Tastenplatte ersetzen.

5. AUSWECHSELN/ HINZUFÜGEN VON GETRÄNKE-SCHLÄUCHEN

Die Bar Gun wird mit einem speziellen Schlauchsystem ausgestattet, das Verunreinigungen durch aggressive Sirupgetränke verhindert. Es ist nicht notwendig, den Schlauch bei einem Produkt- / Sirupwechsel zu erneuern.

- A. Drehen Sie den gelben Absperrhahn um 90°, um Wasser / Produkt abzusperren (Bild 6.1)
B. Drehen Sie die beiden (2) geschlitzten Rändelschrauben heraus (neben dem roten Sperr-Pin), um den Verteiler Bausatz von der Montageplatte zu lösen (Bild 6.2). Ziehen Sie den roten Sperrstift aus der Bar Gun heraus (Bild 6.3)
C. Schieben Sie den Bausatz von der Montageplatte (Bild 6.4).
D. Lassen Sie die roten Befestigungsclips in der Offen-Position einrasten (d.h. nach unten schieben, Bild 6.5)

HINWEIS:

Alle roten Clips müssen in Offen-Sellung d.h. nach unten geschoben sein, damit die Bar Gun entfernt werden kann.

- E. Drehen Sie die beiden roten Schrauben auf der Außenseite der Bar Gun im Uhrzeigersinn (Bild 6.6). Damit wird die Bar Gun vom Durchfluss Modul getrennt.

HINWEIS:

Das Absperrwerkzeug (P.N. 316-0005) oder ein Schraubenzieher kann verwendet werden, um das Entfernen der Bar Gun zu erleichtern. Dies ist jedoch nicht zwingend notwendig. Die roten Schrauben können auch manuell ohne Werkzeug gedreht werden.

- F. Entfernen Sie die 5 Phillips Schrauben und nehmen Sie den Deckel ab der die Produktleitungen abdeckt. Damit können Sie die Schläuche der Getränke sehen.

HINWEIS:

Alle Schläuche sind nummeriert. Jede Leitung hat eine individuelle Länge, um Schäden bedingt durch zu große Spannungen zu vermeiden.

- G. Entfernen Sie die 4 Phillips Schrauben, die im Griffabsatz der Bar Gun eingelassen sind. Schieben Sie den Absatzbausatz weg vom Bar-Griff, damit Sie die Edelstahlbefestigungsplatte mit den Fittings sehen können, die die Schläuche hält.
- H. Entfernen Sie die beiden Edelstahl 6-Kant Gewinde Abstandhalter (Pos. 24 in der Explosionszeichnung des Griff Bausatzes) und schieben Sie die Edelstahlplatte (Pos. 25) mit den Fittings zurück.
- I. Ziehen Sie den auszutauschenden Schlauch mitsamt Fitting und den beiden O-Ringen aus dem Bar Gun Handgriff.
- J. Schneiden Sie das Fitting des betroffenen Schlauches ab und ziehen Sie den defekten Schlauch aus der Metallarmierung heraus.
- K. Ersetzen Sie die Schläuche mit der gleichen Produktnummer. (S1, S2, usw.).
- L. Schieben Sie den neuen Schlauch (ohne Fitting) durch die Metall-Verkleidung vom Verteilergehäuse her durch die Edelstahlplatte zum Bar-Griffende durch.
- M. Befestigen Sie den Schlauch an einem neuen Fitting (Pos. 27) mithilfe der Plastikhülse (Pos. 26) und schieben Sie das Fitting wieder in den Bar Gun Griff.
- N. Achten Sie auf die korrekte Durchnummerierung der einzelnen Leitungen und schließen Sie entsprechend alle Schlauch-Bausätze an den Bar-Griff an.
- O. Schieben Sie die Edelstahlplatte (Pos. 25) gegen den Bar Gun Griff und befestigen Sie diese wieder mit den beiden Edelstahl 6-Kant Abstandhalter (Pos. 24).

WICHTIG

WENN SIE DIE EDELSTAHLFITTING BEFESTIGUNGSPLATTE WIEDER EINSETZEN, MÜSSEN SIE DARAUF ACHTEN, DASS DIE OBERE („UP“) POSITION AUF DER PLATTE IDENTIFIZIERT IST. EINE FALSCHES MONTAGE FÜHRT ZU EINER FALSCHEN SCHLAUCHAUSSRICHTUNG.

- P. Schieben Sie die Verkleidungskappe über Abstandhalter und ersetzen Sie die 4 Phillips Schrauben.
- Q. Lassen Sie das neue Fitting im Verteiler Bausatz in seine Position im Gehäuse-unterteil (Pos. 2 der Explosionszeichnung Verteilerbausatz) einrasten.
- R. Setzen Sie den Gehäusedeckel wieder auf und fixieren Sie diesen wieder mit den 5 Phillips Schrauben.

HINWEIS:

Der Flansch der Schlauch Metallarmierung muss in dem Schlitz sitzen, der für den Deckel vorgesehen ist, damit er ordnungsgemäß sitzt. Achten Sie darauf, dass Sie die Leitung nicht knicken, wenn Sie den Deckel aufsetzen.

- S. Schieben Sie den Bar Gun Griff Bausatz wieder in den Durchflusssteuer-Bausatz und diesen anschließend wieder in die Montageplatte.

6. REINIGUNG UND WARTUNG

Der Schroeder Amerika Bar Dispenser wird ab Werk gereinigt und desinfiziert ausgeliefert (gemäß den NSF Richtlinien). Der Bar Dispenser muss jedoch auch nach der Installation gereinigt und desinfiziert werden. Eine laufende Wartung durch den Bediener des Gerätes wird empfohlen, um einen ordnungsgemäßen Betrieb zu gewährleisten, so wie im Handbuch bzw. den landesspezifischen oder lokalen Richtlinien vorgeschrieben.

WICHTIG

TAUCHEN SIE DEN BAR DISPENSER NICHT IN HEISSES WASSER !
DIES VERURSACHT BLEIBENDE SCHÄDEN AN DER ZAPFANLAGE UND IHREN BESTANDTEILEN.

- A. Außenreinigung: Reinigungsmittel (z.B. Ivory-Flüssigkeit, Calgon, etc.) müssen mit klarem Trinkwasser bei einer Temperatur von 30 - 45°C gemischt werden. Es kann jeder NSF zugelassene Reiniger benutzt werden. Das Spülen muss sorgfältig mit sauberem Trinkwasser erfolgen. Das Mischungsverhältnis ist entsprechend den Empfehlungen des Herstellers des Reinigungsmittels einzustellen.

WICHTIG

VERWENDEN SIE KEINE REINIGER AUF BEIZMITTELBASIS, PARFÜMIERTE REINIGER ODER REINIGER DIE NICHT LEICHT ABGESPÜLT WERDEN KÖNNEN !

- B. Desinfizierung: Desinfektionslösungen müssen 50 - 100 Teile pro Million (PPM) an Chlor enthalten. Es können auch alternative Desinfektionsmittel verwendet werden, solange diese in Übereinstimmung mit den Empfehlungen des Herstellers angemischt werden. Hierbei ist auf jeden Fall die Materialverträglichkeit mit den in der Bar Gun verwendeten Materialien zu prüfen und sicherzustellen !
- C. Tägliche Reinigung - Dispenser Griff - Entfernen Sie die Tülle vom Bar Dispenser Griff. Spülen Sie die Tülle und den Auslaufbereich mit lauwarmen Wasser aus, damit Sirup- oder Wasserrückstände entfernt werden.

Es wird empfohlen, die Tülle täglich zu entfernen und zu reinigen.

Die Edelstahl-Schlauchverkleidung, die den Bar Gun Griff mit Verteiler Modul verbindet, kann gereinigt werden, indem man sie mit einem Tuch mit einem warmen Reinigungsmittel abwischt. Überprüfen Sie den Schlauch um sicherzustellen, dass alle Rückstände entfernt worden sind.

- D. Intensivreinigung: Zur intensiven Reinigung der Edelstahl-Schlauchverkleidung sollte eine Desinfektion alle 14 Tage vorgenommen werden.
1. Drehen Sie den gelben Absperrhahn um 90°, um Wasser / Produkt abzusperren (Bild 6.1)
 2. Drehen Sie die beiden (2) geschlitzten Rändelschrauben heraus (neben dem roten Sperr-Pin), um den Verteiler Bausatz von der Montageplatte zu lösen (Bild 6.2). Ziehen Sie den roten Sperrstift aus der Bar Gun heraus (Bild 6.3)

HINWEIS:

Die Schrauben sind mit Federn versehen um sicherzustellen, dass sie sich vom Montageblech lösen.

3. Schieben Sie den Bausatz von der Montageplatte (Bild 6.4).
4. Lassen Sie die roten Befestigungsclips in der Offen-Position einrasten (d.h. nach unten schieben, Bild 6.5)

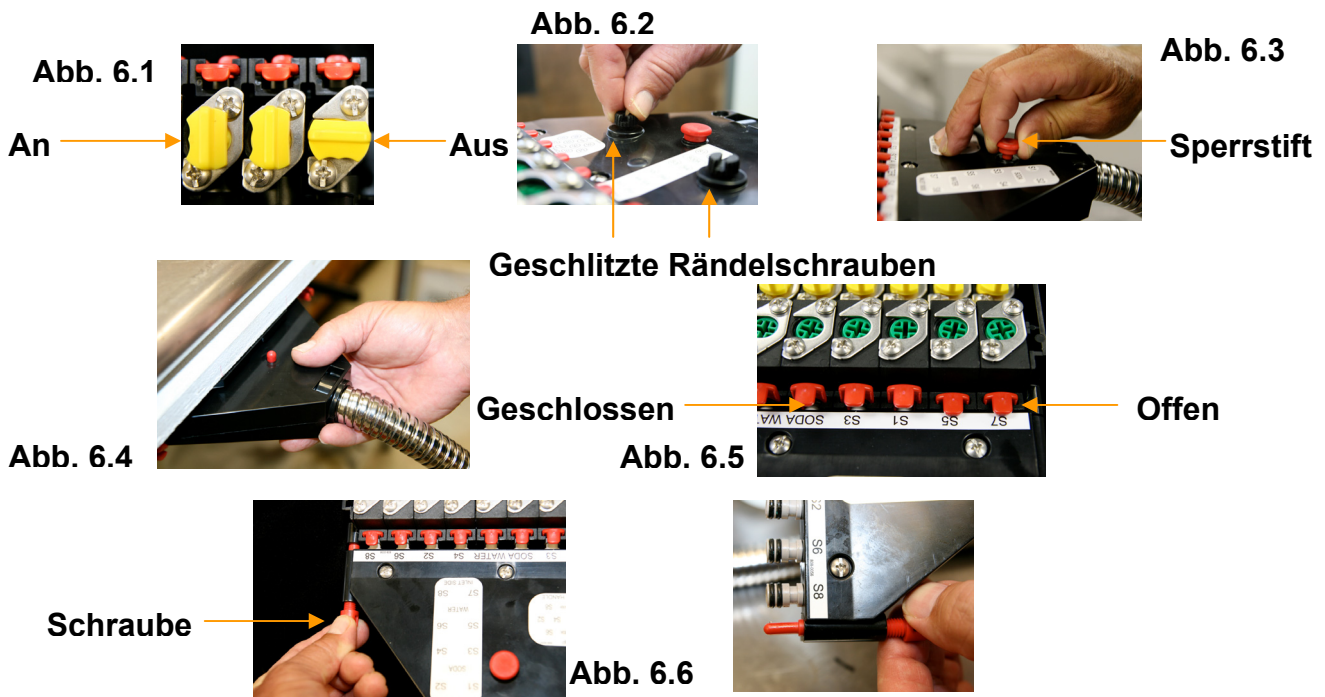
HINWEIS:

Alle roten Befestigungsclips müssen sich in der „Offen-Position“ befinden, damit der Bar Gun Dispenser entfernt werden kann !

5. Drehen Sie die beiden roten Schrauben auf der Außenseite der Bar Gun im Uhrzeigersinn (Bild 6.6). Damit wird die Bar Gun vom Durchfluss Modul getrennt.

HINWEIS:

Das Absperrowerkzeug (P.N. 316-0005) oder ein Schraubenzieher kann verwendet werden, um das Entfernen der Bar Gun zu erleichtern. Dies ist jedoch nicht zwingend notwendig. Die roten Schrauben können auch manuell ohne Werkzeug gedreht werden.



6. Füllen Sie ein sauberes Spülbecken oder einen sauberen Eimer mit einer Desinfektionslösung in der vom Hersteller empfohlenen Mischung (50 - 100 PPM). Lassen Sie den kompletten Bar Gun Bausatz für 10 - 15 Minuten in der Lösung liegen. Benutzen Sie ein Tuch / Bürste und reinigen Sie den Schlauch.
7. Mit warmem Wasser abspülen. Stellen Sie sicher das alle Rückstände aus der Baugruppe entfernt sind und lassen Sie diese trocknen.

- E. Tägliche Reinigung der Bar Gun Halterung (Holster) :
Für die tägliche Reinigung drücken Sie die Taste für Sodawasser oder Stillwasser während sich die Bar Gun in der Halterung befindet. Hierdurch werden evtl. vorhandene Produktrückstände entfernt. Die Halterung muss hierfür zwingend mit einem Ablauf verbunden sein. Alternativ können Sie auch warmes Wasser in den Halter gießen, um diesen zu reinigen.
- F. 14-tägige Reinigung:
1. Zum Entfernen der Halterung drücken Sie die Taste hinter der Öffnung und ziehen Sie den Halter nach vorn ab (Abb. 6.7)
 2. Der Halter besteht aus 2 Teilen (Auffangschale und Deckel). Schieben Sie den Deckel ab reinigen Sie beide Teile.
 3. Siehe hierzu die Hinweise in Kapitel 6-B zur Desinfektion.



Abb. 6.7



Abb. 6.8



Abb. 6.9

HINWEIS:

Prüfen Sie die Rückseite der Auffangschale um sicherzustellen, dass die O-Ringe des Ablaufstutzens nicht beschädigt sind (P.N. 208-0112-429) (Abb. 6.9)

7. WIEDER ANBRINGEN DES BAR GUN BAUSATZES

- A. Drehen Sie die roten Schraubentrenner auf der Außenseite des Bar Gun Bausatzes so weit heraus, dass das Modul wieder eingeschoben werden kann (Bild 6.6).
- B. Schieben Sie den Bar Gun Verteiler in das Durchfluss Steuermodul.
- C. Lassen Sie die roten Befestigungsclips in die Sperrposition einrasten (nach oben).
- D. Schieben Sie das Modul wieder in die Sperrposition auf der Montageplatte (Bild 6.4).
- E. Drücken und drehen Sie die beiden geschlitzten schwarzen Plastik Rändelschrauben (neben dem roten Sperr-Pin) im Uhrzeigersinn, um das Modul wieder sicher auf der Montageplatte zu befestigen.
- F. Drehen Sie den gelben Sperrstifte um 90° in die Offen Position und prüfen Sie alles auf evtl. Undichtigkeiten.
- G. Drücken Sie alle Tasten am Bar Gun Dispenserkopf, um evtl. vorhandene Luftblasen oder Rückstände zu entfernen.
- H. Der Bar Dispenser ist jetzt wieder betriebsbereit.

8. FEHLERSUCHE

- A. Wassertaste gedrückt - es wird kein Wasser ausgegeben
 - o Wasserversorgung prüfen
 - o Sperrventil prüfen (ist es offen?)
 - o Mischverhältnis / Brix Einstellung prüfen
 - o Auf ordnungsgemäße Verteilerplatte prüfen (Kapitel 3).

- B. Siruptaste gedrückt - es wird kein Sirup ausgegeben
 - o CO2 Druck prüfen
 - o Gerät prüfen
 - o Sperrventil prüfen
 - o Mischverhältnis / Brix Einstellung prüfen
 - o Leitung eingesteckt?

- C. Sodataste gedrückt - es wird kein Soda ausgegeben
 - o Karbonator prüfen
 - o Sodawasserversorgung prüfen
 - o CO2 Druck prüfen
 - o Sperrventil prüfen
 - o Mischverhältnis / Brix Einstellung prüfen
 - o Auf ordnungsgemäße Verteilerplatte prüfen (Kapitel 3)

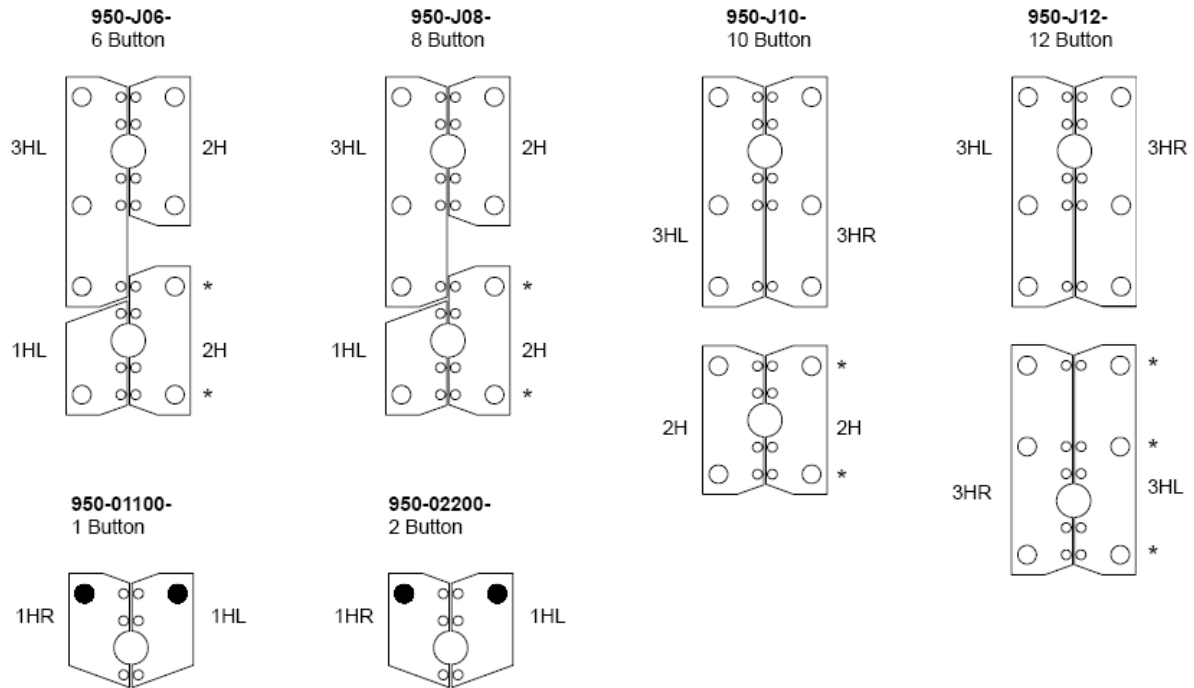
- D. Schlechter Getränkegeschmack
 - o Sirup CO2 Versorgung prüfen
 - o Mischverhältnis / Brix Einstellung prüfen
 - o Auf eingesteckte Leitung prüfen
 - o Sperrventil prüfen - vollständig offen?
 - o Sirupversorgung prüfen

- F. Strenger Getränkegeschmack
 - o Mischverhältnis / Brix Einstellung prüfen
 - o Karbonatordruck prüfen
 - o Sirup CO2 prüfen

- G. Ständige Ausgabe
 - o Verteilerplatten prüfen - beschädigt oder verengt ?
 - o Rückstände im Sirup oder im Wasserdurchlauf prüfen

- H. Getränkeleckage in Bodenplatte
 - o Defekter Stift O-Ring
 - o Lockere Schrauben in der Bodenplatte
 - o Verbogene oder beschädigte Tastenplatte

KONFIGURATION DER SAFT- UND ENERGY-DRINK VERTEILERPLATTEN



● = Karbonisierte Produkte

o = Stille Produkte

* = Sekundäre Wassermessschraube beeinflusst diese Positionen

® = Erfordert Soda/Wassertastenfuß (P.N. 265-0039/265-0040)

Erweiterungen im Boden der Taste, wo das Symbol erscheint.

634-0001 PLATE ASSY, BUTTERFLY, 1HL *
 634-0002 PLATE ASSY, BUTTERFLY, 1HR *
 634-0003 PLATE ASSY, BUTTERFLY, 2H *
 634-0004 PLATE ASSY, BUTTERFLY, 3HL *
 634-0005 PLATE ASSY, BUTTERFLY, 3HR *
 634-0006 PLATE ASSY, BUTTERFLY, 4HL *
 634-0007 PLATE ASSY, BUTTERFLY, 4HR *
 634-0008 PLATE ASSY, BUTTERFLY, 4H#3 *
 634-0009 PLATE ASSY, BUTTERFLY, 4H#4 *

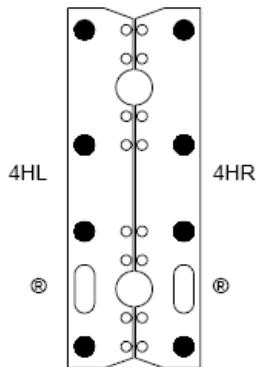
PLATE ASSY = Plattenbausatz

BUTTERFLY = Verteilerplatte

KONFIGURATIONEN DER 8 UND 10 TASTEN VERTEILERPLATTE

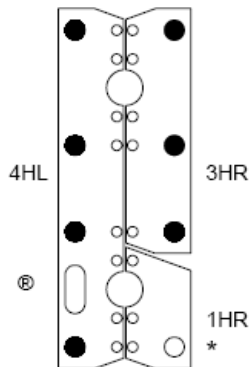
950-10800-

8 Button Carbonated
0 Button Non-Carbonated
0 Pre-Mix



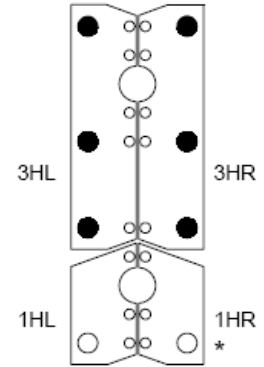
950-10710-

7 Button Carbonated
1 Button Non-Carbonated
0 Pre-Mix



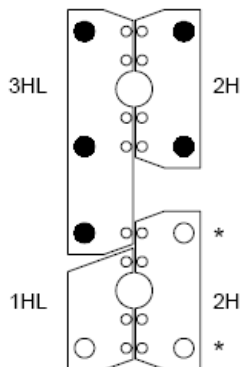
950-10620- & 950-080600

6 Button Carbonated
2 Button Non-Carbonated
0 Pre-Mix



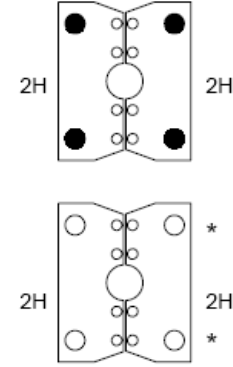
950-10530- & 950-08510-

5 Button Carbonated
3 Button Non-Carbonated
0 Pre-Mix



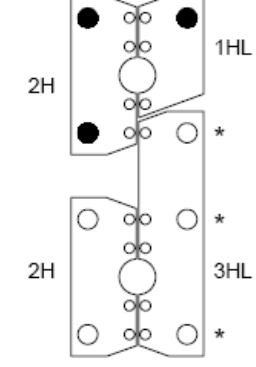
950-10440-

4 Button Carbonated
4 Button Non-Carbonated
0 Pre-Mix



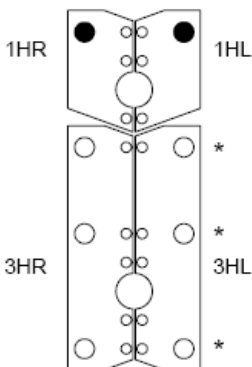
950-10350-

3 Button Carbonated
5 Button Non-Carbonated
0 Pre-Mix



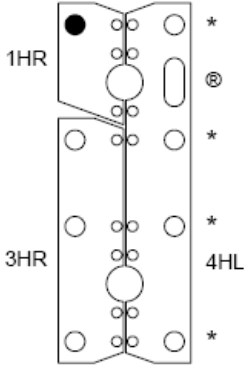
950-10260-

2 Button Carbonated
6 Button Non-Carbonated
0 Pre-Mix



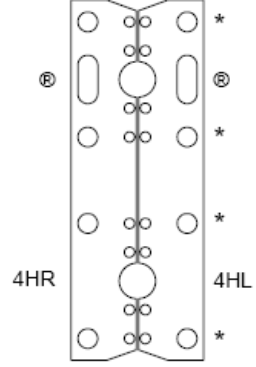
950-10170-

1 Button Carbonated
7 Button Non-Carbonated
0 Pre-Mix



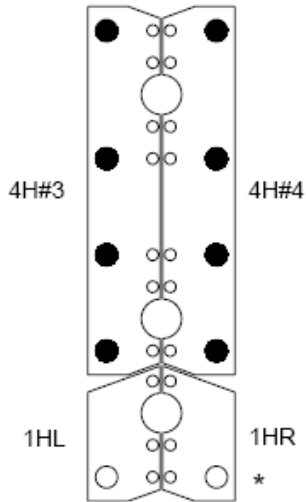
950-10080-

0 Button Carbonated
8 Button Non-Carbonated
0 Pre-Mix

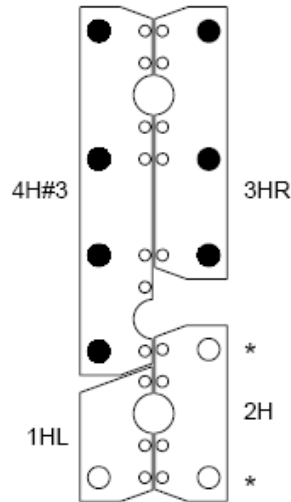


KONFIGURATIONEN DER 12 UND 14 TASTEN VERTEILERPLATTE

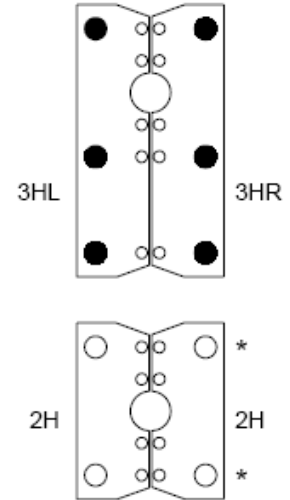
950-12820-
 8 Button Carbonated
 2 Button Non-Carbonated
 0 Pre-Mix



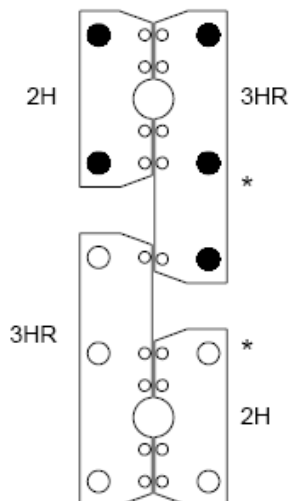
950-12730-
 7 Button Carbonated
 3 Button Non-Carbonated
 0 Pre-Mix



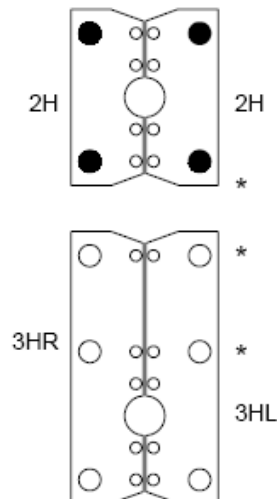
950-12640-
 6 Button Carbonated
 4 Button Non-Carbonated
 0 Pre-Mix



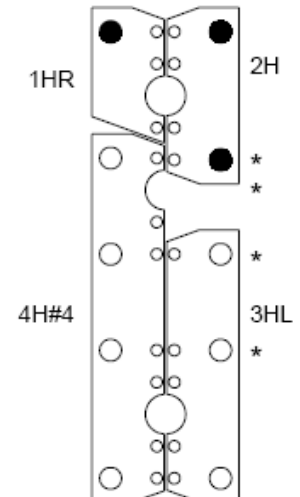
950-12550-
 5 Button Carbonated
 5 Button Non-Carbonated
 0 Pre-Mix



950-12460-
 4 Button Carbonated
 6 Button Non-Carbonated
 0 Pre-Mix

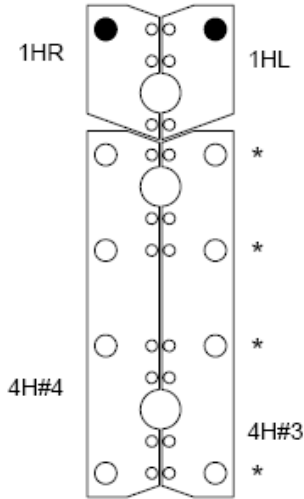


950-12370-
 3 Button Carbonated
 7 Button Non-Carbonated
 0 Pre-Mix

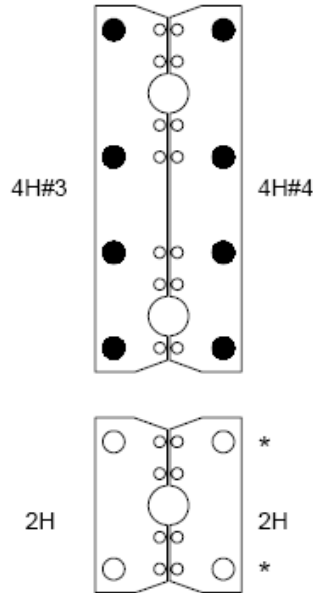


KONFIGURATIONEN DER 12 UND 14 TASTEN VERTEILERPLATTE

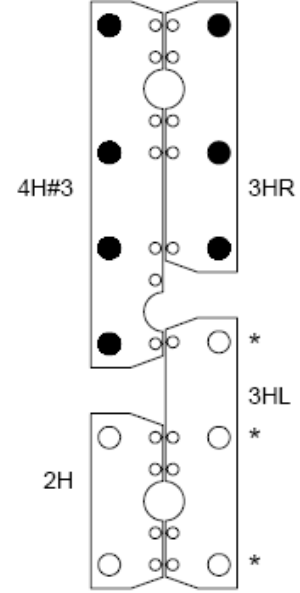
950-12280-
 2 Button Carbonated
 8 Button Non-Carbonated
 0 Pre-Mix



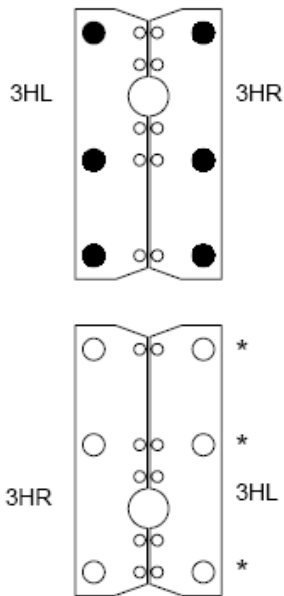
950-14840-
 8 Button Carbonated
 4 Button Non-Carbonated
 0 Pre-Mix



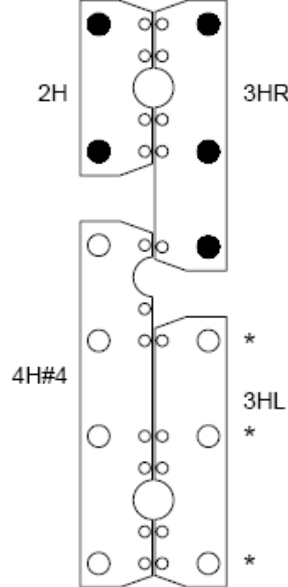
950-14750-
 7 Button Carbonated
 5 Button Non-Carbonated
 0 Pre-Mix



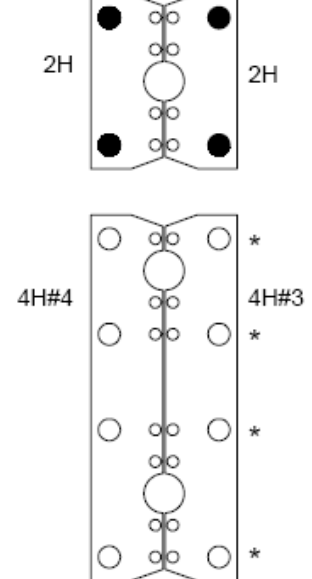
950-14660-
 6 Button Carbonated
 6 Button Non-Carbonated
 0 Pre-Mix



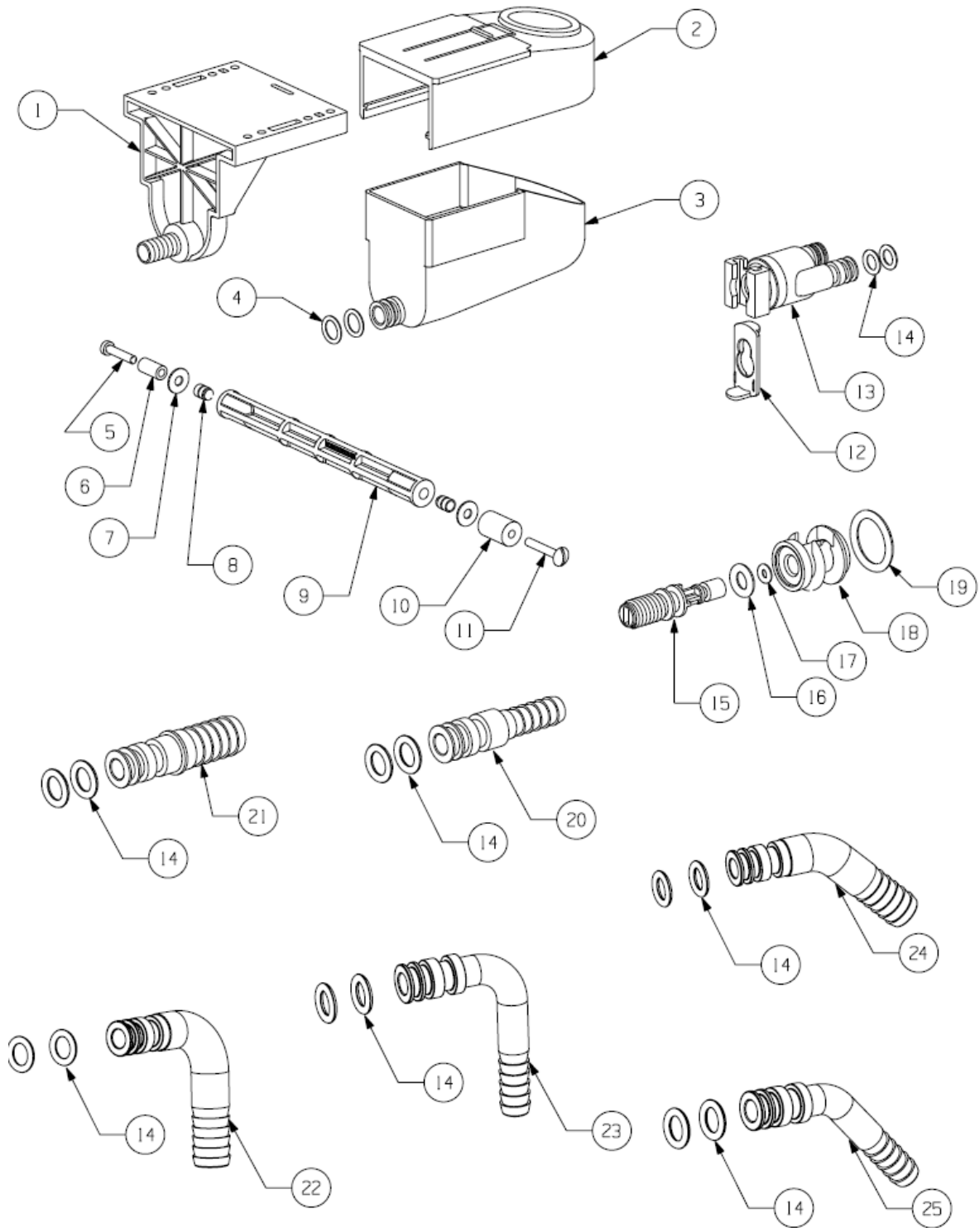
950-14570-
 5 Button Carbonated
 7 Button Non-Carbonated
 0 Pre-Mix



950-14480-
 4 Button Carbonated
 8 Button Non-Carbonated
 0 Pre-Mix



ZUBEHÖR

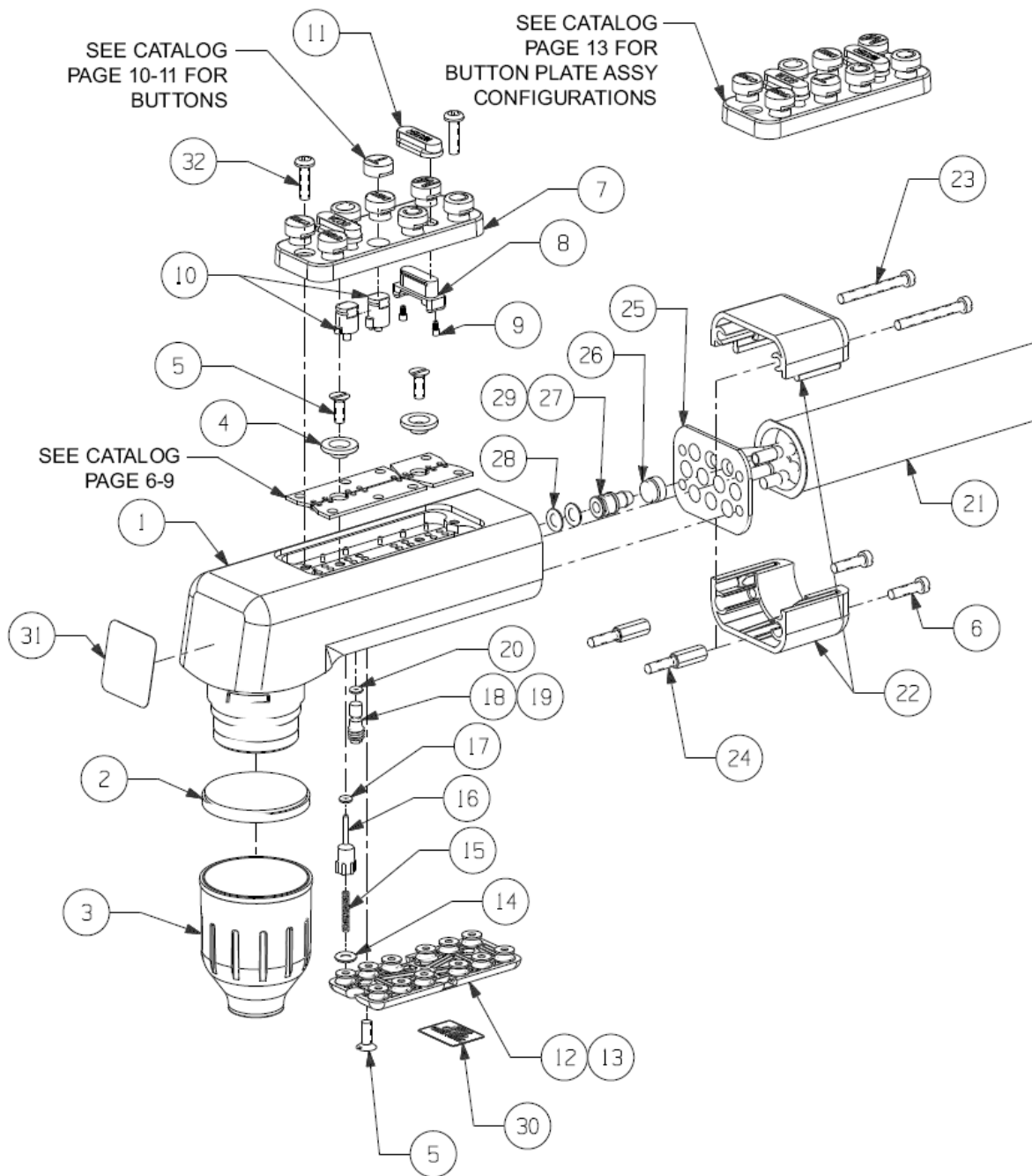


ZUBEHÖR - TEILENUMMERN

ZUBEHÖR-TEILELISTE		
POS.	SCHROEDER PN	BESCHREIBUNG
1	265-0153	Bügel, Montage, BAR GUN, schwarz
2	265-0151	Holster, BAR GUN, schwarz
3	265-0152	Auffangschale, BAR GUN, schwarz
4	208-0112-429	O-Ring, 2-112
5	220-0016	Schraube, 8-32 X .750. PH, FHD, SS
6	249-0006	Grommet, Regelkolben, .281
7	240-0006	Scheibe, Nylon
8	253-0003	Einsatz, ULTR IC-8
9	265-0171	Griff, Werkzeug
10	249-0005	Grommet, Manschette, .500
11	220-0017	Schraube, 8-32 x 1.000, SL, TH, SS
12	265-0063	Befestigung, Clip, Fitting
13	631-0039	Trenn-Bausatz, Wasser, BAR GUN
14	208-0010	O-Ring, 2-010
15	265-0070	Stecker, Einstellung
16	208-0108	O-Ring, 2-108
17	208-0006	O-Ring, 2-006
18	265-0099	Steuerung, Ventil
19	208-0114	O-Ring, 2-114
20	279-0016	Fitting, .375 O-Ring x .250 BAR B
21	279-0017	Fitting, .375 O-Ring x .375 BAR B
22	279-0025	Fitting, 90 DEG, 375 O-Ring x .375 BAR B
23	279-0027	Fitting, 90 DEG, .375 O-Ring x .250 BAR B
24	279-0026	Fitting, 45 DEG, 375 O-Ring x .375 BAR B
25	279-0028	Fitting, 45 DEG, .375 O-Ring x .250 BAR B
ZUBEHÖR - ZUSAMMENBAU - TEILELISTE		
	030-0017	Ablaufschlauch
	675-0017	Schwarzer Holster-Satz mit Montageschrauben
	316-0005	Sperrwerkzeug
	316-0006	Durchflusskontrollwerkzeug
	316-0003	O-Ring Werkzeug
	316-0004	Separator, Teiler
	279-0014	Erweiterung, Stellglied
	265-0083	Stellglied, Einzelteil, Vormischung
	625-0004	Fitting, .375 O-Ring x .250 BAR B mit O-Ringen
	625-0005	Fitting, .375 O-Ring x .375 BAR B mit O-Ringen
	625-0011	Fitting, .90°, 375 O-Ring x .375 BAR B mit O-Ringen
	625-0012	Fitting, .45°, 375 O-Ring x .375 BAR B mit O-Ringen
	625-0013	Fitting, .90°, .375 O-Ring x .250 BAR B mit O-Ringen
	6250014	Fitting, .45°, .375 O-Ring x .250 BAR B mit O-Ringen
	675-0005	Kit, Mechanische Steuerung
	631-0049	Splitter Bausatz, Wasser, BAR GUN

DEG = Grad (°)

GRIFF - BAUSATZ



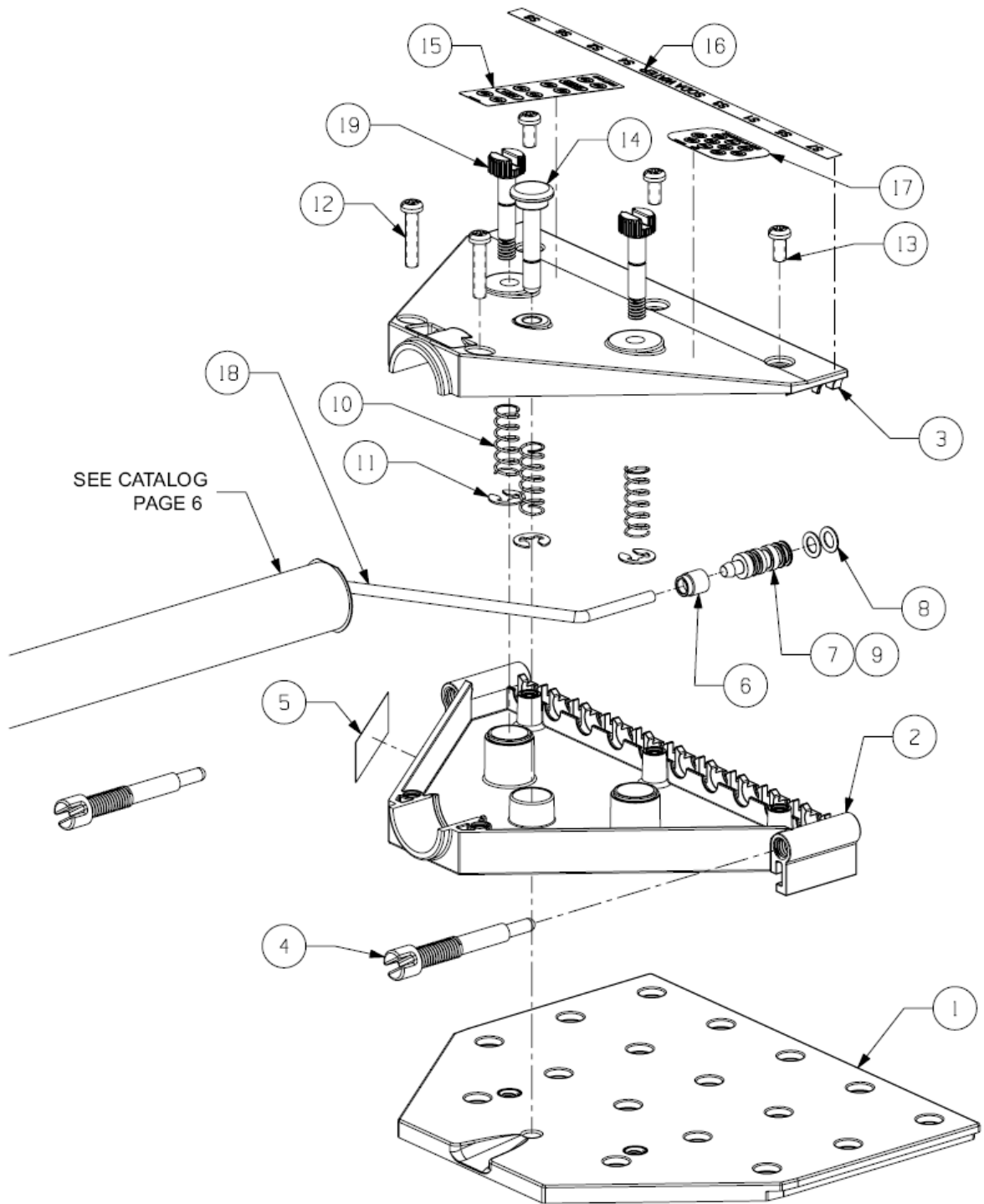
Siehe Katalog Seite 10-11 für Tasten
Siehe Katalog Seite 13 für Tastenplatte Bausatz Konfigurationen

GRIFF - BAUSATZ - TEILENUMMERN

BAR GUN GRIFF - TEILELISTE		
POS.	SCHROEDER TN	BESCHREIBUNG
1	645-0082	Unter-Bausatz BAR GUN Griff 3B, schwarz
	645-0076	Unter-Bausatz BAR GUN Griff 5B, schwarz
	645-0017	Unter-Bausatz BAR GUN Griff 10B, schwarz
	645-0033	Unter-Bausatz BAR GUN Griff 12B, schwarz
	645-0036	Unter-Bausatz BAR GUN Griff 14B, schwarz
2	210-0006	Dichtung, Griff
3	265-0194	Körper, Tülle, schwarz
4	265-0001	Befestigung, Flügel
5	220-0001	Schraube 6-32x.375, 100° FHP
6	220-0010	Schraube 6-32x500, SL, FHD, SS
7	265-0229	Platte, Taste, 3B, schwarz
	265-0223	Platte, Taste, 5B, schwarz
	265-0205	Platte, Taste, 6B Saft, schwarz
	265-0196	Platte, Taste, 8B, schwarz
	265-0089	Platte, Taste, 10B, schwarz
	265-0092	Platte, Taste, 14B, schwarz
8	265-0004	Stellglied, Wasser / Soda
9	279-0014	Erweiterung, Stellglied, Wasser / Soda
10	265-0007	Stellglied, einzeln
	265-0083	Stellglied, einzeln, Vormischung
11	265-0039	Taste, Wasser
	265-040	Taste, Soda
12	631-0046	Platte, Unterbausatz, Kolben, Halter, 6B, schwarz,
	631-0011	Platte, Unterbausatz, Kolben, Halter, 10B, schwarz,
	631-0040	Platte, Unterbausatz, Kolben, Halter, 12B, schwarz,
	631-0043	Platte, Unterbausatz, Kolben, Halter, 14B, schwarz,
13	645-0065	Plattenbausatz, Kolben, Halter, 6B, schwarz, mit O-Ringen
	645-0011	Plattenbausatz, Kolben, Halter, 10B, schwarz, mit O-Ringen
	645-0068	Plattenbausatz, Kolben, Halter, 12B, schwarz, mit O-Ringen
	645-0071	Plattenbausatz, Kolben, Halter, 14B, schwarz, mit O-Ringen
14	208-0007-429	O-Ring, 2-007
15	215-0001	Feder, Stift
16	265-0200	Stift / Kolbenbausatz, 1 Stück
17	208-1003	O-Ring, 2-003, Natur
18	279-0013	Schraube, Wasser, Brix
19	625-0001	Schraubenbausatz, Wasser Brix (mit O-Ring)
20	208-0003	O-Ring, 2-003
	645-0010	Verkleidung, 3/5/6, 30"
	645-0060	Verkleidung, 3/5/6, 48"
	645-0001	Verkleidung, 8/10, 30"
	645-0061	Verkleidung, 8/10, 48"
	645-0057	Verkleidung, 8/10, 56"
	645-0058	Verkleidung, 8/10, 72"
	645-0016	Verkleidung, 12/14, 30"
	645-0053	Verkleidung, 12/14, 48"
	645-0058	Verkleidung, 12/14, 56"
645-0058	Verkleidung, 12/14, 72"	

22	631-0029	Absatzbausatz, Griff, 6B, rot
	631-0021	Absatzbausatz, Griff, 10B, rot
	631-0024	Absatzbausatz, Griff, 12/14B, rot
23	220-0029	Schraube, 6-32 x 1.125, SL, FHD, SS (3/5/108)
	220-0015	Schraube, 6-32 x 1.562, SL, FHD, SS (12/148)
24	279-0011	Post(mix?), Halter
25	256-0012	Platte, 3/5/6/10B
	256-0013	Platte, 12/14B
26	265-0010	Hülse, Schlauch
27	265-0003	Fitting, Einlass, Griff
28	208-0008-429	O-Ring, 2-008
29	626-0001	Fittingbausatz, Einlass, Griff (mit O-Ringen)
30	808-0018	Etikett, Platte, Boden
31	808-0074	Etikett, gedeckt, BG, Allgemeine Getränke
32	220-0012	Schraube 6-32X, 500.PH, PHD, SS
	256-0096	Stecker, schwarz

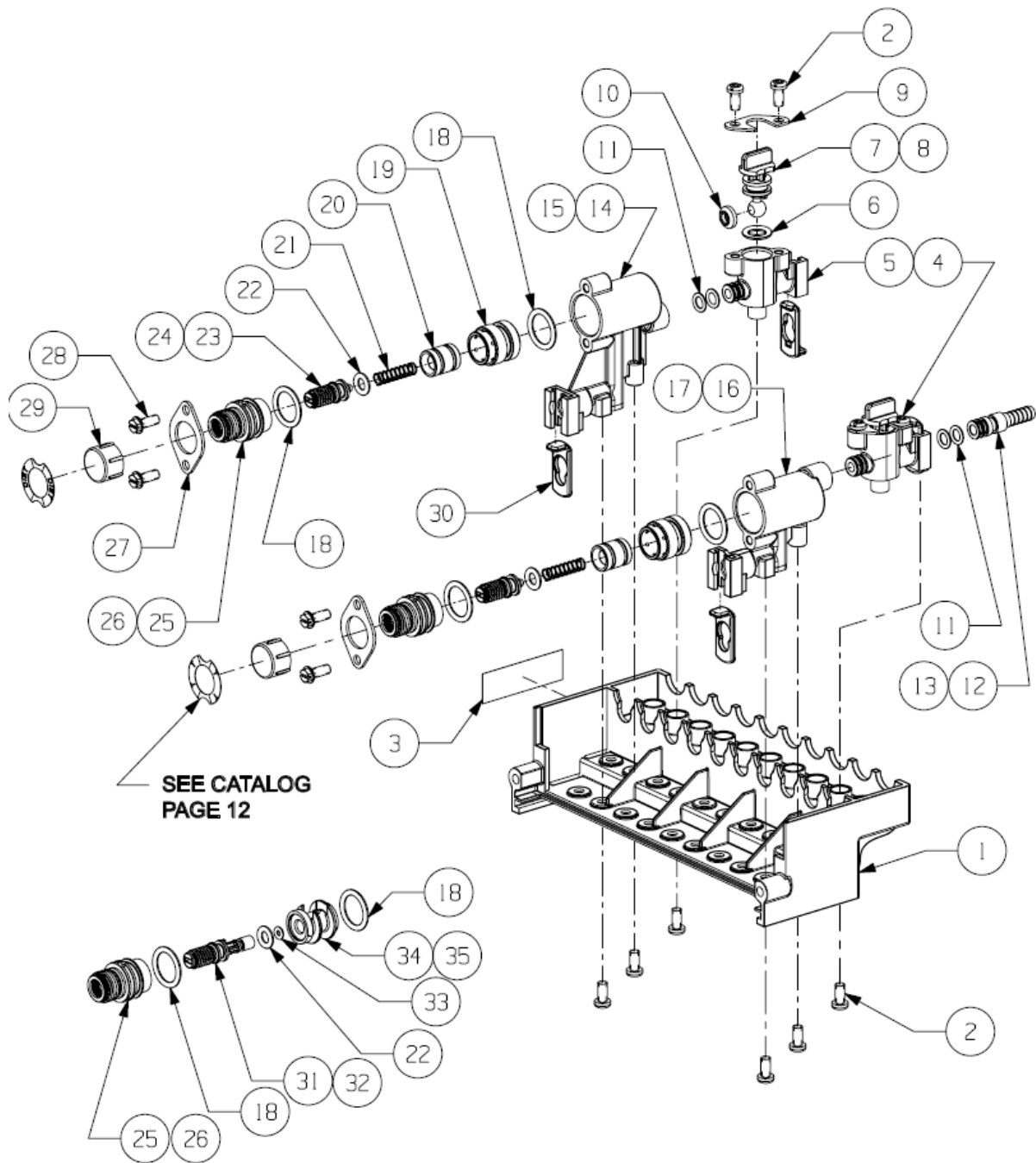
VERTEILER - BAUSATZ



**VERTEILER - BAUSATZ
TEILENUMMER**

BAR GUN VERTEILER - TEILELISTE		
POS.	SCHROEDER TN	BESCHREIBUNG
1	265-0170	Montageblech, 6B, schwarz
	265-0147	Montageblech, 10B, schwarz
	265-0162	Montageblech, 12/14B, schwarz
2	265-0168	Gehäuse, Schläuche, 6B, schwarz
	265-0145	Gehäuse, Schläuche, 10B, schwarz
	265-0160	Gehäuse, Schläuche, 12/14B, schwarz
3	265-0169	Deckel, Gehäuse, Schläuche, 6B, schwarz
	265-0146	Deckel, Gehäuse, Schläuche, 10B, schwarz
	265-0161	Deckel, Gehäuse, Schläuche, 12/14B, schwarz
4	265-0076	Schraube, Trenner
5	8089-0053	Etikett, Seriennummer, BAR GUN
6	265.0264	Hülse, Fitting, Verteiler
7	265-0061	Fitting, Einlass, GUN
8	208-0010-429	O-Ring, 2-010
9	626-0002	Fittingbausatz, Einlass, GUN (mit O-Ringen)
10	215-0005	Feder, Pin, Verschluss
11	248-0003	E-Ring, .250
12	224-0003	Schraube, 8-16x.875, Plastite, PHSL, PHD
13	224-0002	Schraube, 8-16x.325, Plastite, PHSL, PHD
14	265-0075	Pin, Verschluss
15	808-0076	Etikett, Tastenlayout, 5B
	808-0059	Etikett, Tastenlayout, 6B
	808-0055	Etikett, Tastenlayout, 10B
	808-0063	Etikett, Tastenlayout, 12B
	808-0064	Etikett, Tastenlayout, 14B
16	808-0060	Etikett, Gehäuselayou, 5/6B
	808-0056	Etikett, Gehäuselayou, 10B
	808-0062	Etikett, Gehäuselayou, 12B
	808-0072	Etikett, Gehäuselayou, 14B
17	808-0075	Etikett, Grifflayout, 5B
	808-0058	Etikett, Grifflayout, 6B
	808-0054	Etikett, Grifflayout, 10B
	808-0061	Etikett, Grifflayout, 12B
	808-0071	Etikett, Grifflayout, 14B
18	030-0003	Schlauch, .165x.023 Wand, Soda - Länge angeben
	030-0004	Schlauch, .165x.023 Wand, Wasser - Länge angeben
	030-0005	Schlauch, .165x.023 S1 - Länge angeben
	030-0006	Schlauch, .165x.023 S2 - Länge angeben
	030-0007	Schlauch, .165x.023 S3 - Länge angeben
	030-0008	Schlauch, .165x.023 S4 - Länge angeben
	030-0009	Schlauch, .165x.023 S5 - Länge angeben
	030-0010	Schlauch, .165x.023 S6 - Länge angeben
	030-0011	Schlauch, .165x.023 S7 - Länge angeben
	030-0012	Schlauch, .165x.023 S8 - Länge angeben
	030-0013	Schlauch, .165x.023 S9 - Länge angeben
	030-0014	Schlauch, .165x.023 S10 - Länge angeben
030-0015	Schlauch, .165x.023 S11 - Länge angeben	
030-0016	Schlauch, .165x.023 S12 - Länge angeben	
19	265-0250	Schraube, ¼-20, Halter, BAR GUN

DURCHFLUSS STEUERMODUL BAUSATZ



**DURCHFLUSSSTEUERMODUL BAUSATZ
TEILENUMMERN**

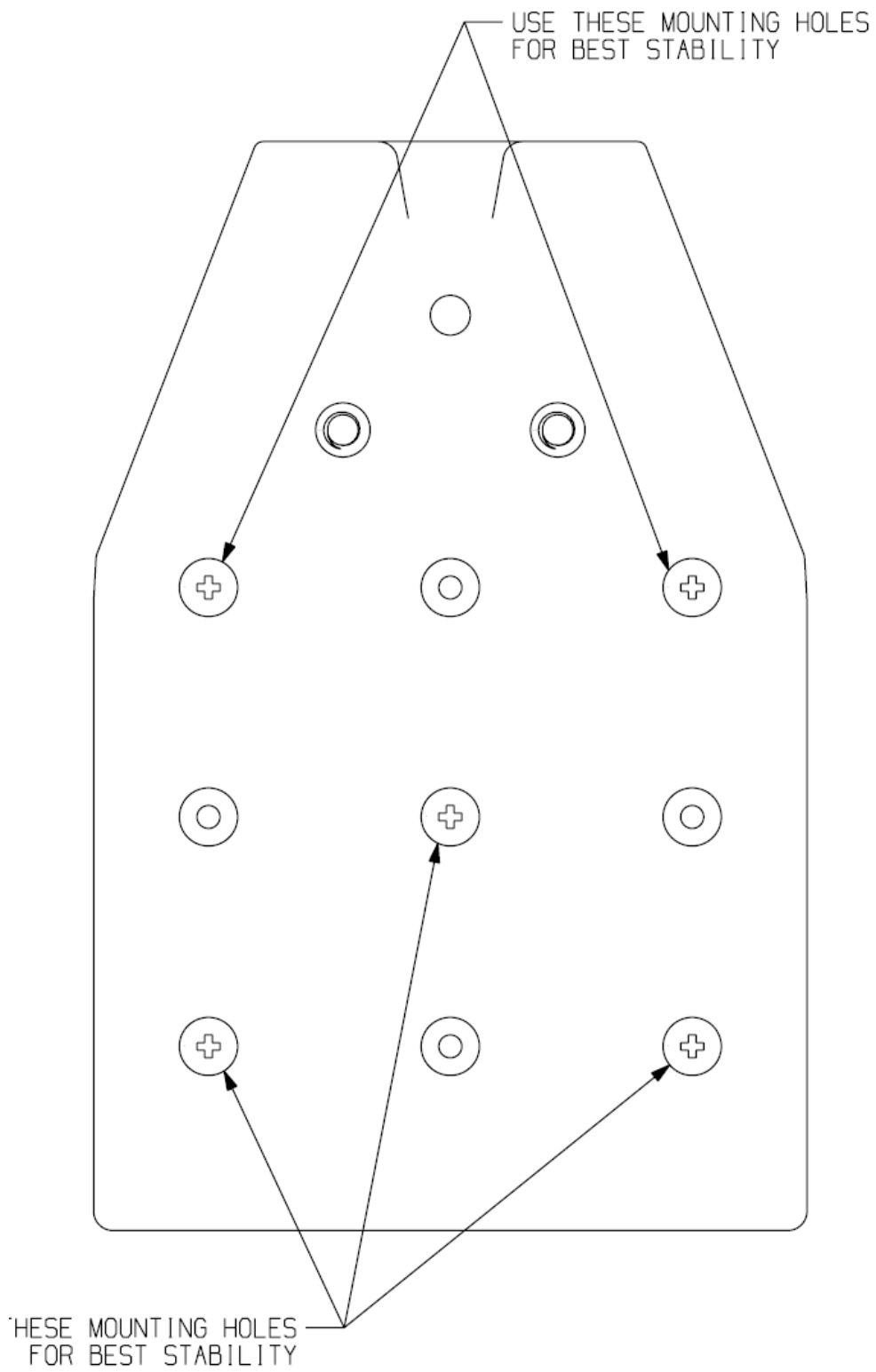
BAR GUN DURCHFLUSSSTEUERMODUL - TEILELISTE		
POS.	SCHROEDER TN	BESCHREIBUNG
1	265-0167	Gehäuse, Ventile, 6B, schwarz
	265-0144	Gehäuse, Ventile, 10B, schwarz
	265-0159	Gehäuse, Ventile, 12/14B, schwarz
2	224-0002	Schraube, 8-16x.375, Plastite, PHSL, PHD
3	808-0053	Etikett, Seriennummer, BAR GUN
4	637-0003	Bausatz, Ventil, Rückblock, schwarz
5	265-0139	Rückblock, schwarz
6	208-0110	O-Ring, 2-110
7	265-0044	Stift, Körper
8	625-0009	Stiftbausatz, Sperre (mit O-Ring)
9	256-0011	Halter, Stift
10	265-0043	Scheibe, Stift
11	208-0010	O-Ring, 2-010
12	279-0016	Fitting, .375 O-Ring x.250 BAR B
	279-0017	Fitting, .375 O-Ring x.375 BAR B
13	625-0004	Fittingbausatz, .375 O-Ring x.250 BAR B (mit O-Ring)
	625-0005	Fittingbausatz, .375 O-Ring x.375 BAR B (mit O-Ring)
14	265-0048	Körper, Durchflussteuerung, 1, Natur
	265-0140	Körper, Durchflussteuerung, 1, schwarz
15	639-0001	Unterbausatz, Durchflussteuerung, Soda 1, schwarze Mutter
	639-0005	Unterbausatz, Durchflussteuerung, Sirup 1, schwarz,
16	265-0049	Körper, Durchflussteuerung, 2, Natur
	265-0142	Körper, Durchflussteuerung, 2, schwarz
17	639-0002	Unterbausatz, Durchflussteuerung, Soda 2, schwarze Mutter
	639-0006	Unterbausatz, Durchflussteuerung, Sirup 2, schwarz
18	208-0114	O-Ring, 2-114
19	277-0001	Hülse, Wasser/Sirup
20	277-0002	Kolben, Sirup
	277-0003	Kolben, Wasser
21	215-0002	Feder, Sirup
	215-0003	Feder, Soda
22	208-0108	O-Ring, 2-108
23	265-0041	Stecker, Einstellung, FC, rot
24	625-0002	Stecker, Einstellunterbausatz, rot (mit O-Ring)
25	265-0042	Mutter, schwarz
26	625-0007	Mutterunterbausatz, schwarz (mit O-Ring)
27	256-0010	Halter, Mutter
28	224-0001	Schraube, 8-16x .500, Plastite, SL, HHD
29	265-0052	Kappe, Mutter
30	265-0063	Halter, Clip, Fitting
31	265-0070	Steckereinstellung, MC, grün
32	625-0003	Steckereinstellunterbausatz, grün (mit O-Ring)
33	208-0006	O-Ring, 2-006
34	265-0099	Steuerung, Öffnung
35	625-0008	Steuerung, Öffnungsunterbausatz (mit O-Ring)

**MECHANIKMODUL BAUSATZ
TEILENUMMERN**

BAR GUN MECHANIKER STEUERMODUL - TEILELISTE		
POS.	SCHROEDER TN	BESCHREIBUNG
1	265-0193	Gehäuse, Montage, Ventil, Flaschenfüller, 6B, schwarz
	265-0180	Gehäuse, Montage, Ventil, Flaschenfüller, 10B, schwarz
	265-0192	Gehäuse, Montage, Ventil, Flaschenfüller, 12/14B, schwarz
2	224-0002	Schraube, 8-16x.375, Plastite, PHSL, PHD
3	265-0211	Körper, Ventil, Flaschenfüller, schwarz
4	265-0063	Halter, Clip, Fitting
5	208-0110	O-Ring, 2-110
6	265-0044	Stift (Adapter?), Körper
7	625-0009	Stiftbausatz, Verschluss (mit R-Ring)
8	256-0011	Halter, Stift
9	265-0043	Scheibe, Stift
10	208-0006	O-Ring, 2-006
11	265-0154	Stift, Körper, Ventil, Messgerät
12	625-0010	Stiftbausatz, Messgerät (mit O-Ring)
13	808-0053	Etikett, Seriennummer, BAR GUN
14	279-0016	Fitting, .375 O-Ring x.250 BAR B
	279-0017	Fitting, .375 O-Ring x.375 BAR B
15	244-0005	SCR, 6-19c.375, Pastite PHSL, PHD
16	625-0004	Fitting Bausatz, .375 O-Ring x.250 BAR B (mit O-Ringen)
	625-0005	Fitting Bausatz, .375 O-Ring x.375 BAR B (mit O-Ringen)
17	224-0005	Schraube, 6-19x.375, Plastite, PHSL, PHD
18	639-0016	Bausatz, Ventil, Flaschenfüller, BAR GUN, schwarz

WICHTIGER INSTALLATIONS HINWEIS !

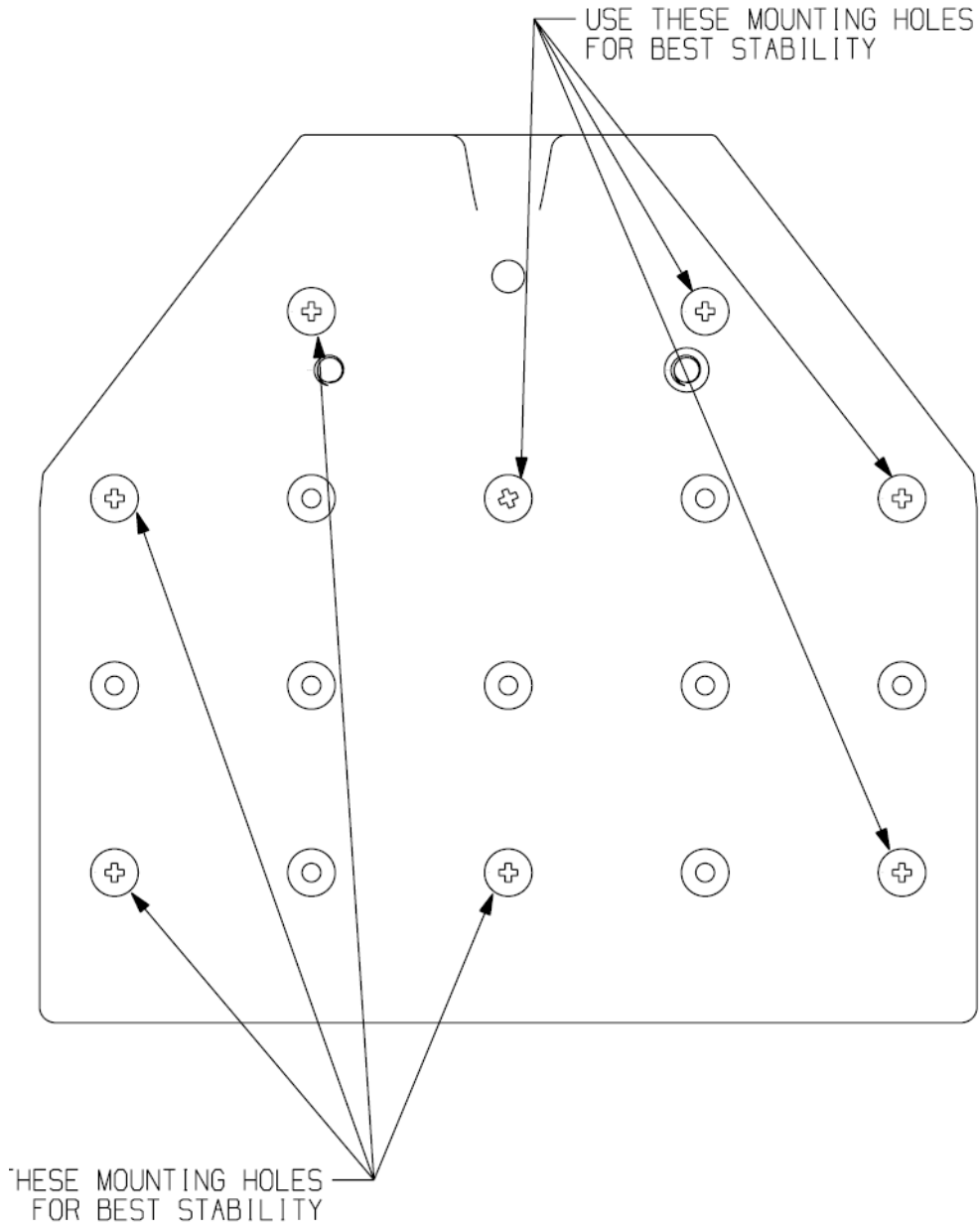
Die höchste Stabilität wird durch diese Bohrungen erreicht



6 Tasten Montageplatte = 5 Montageschrauben

WICHTIGER INSTALLATIONS HINWEIS !

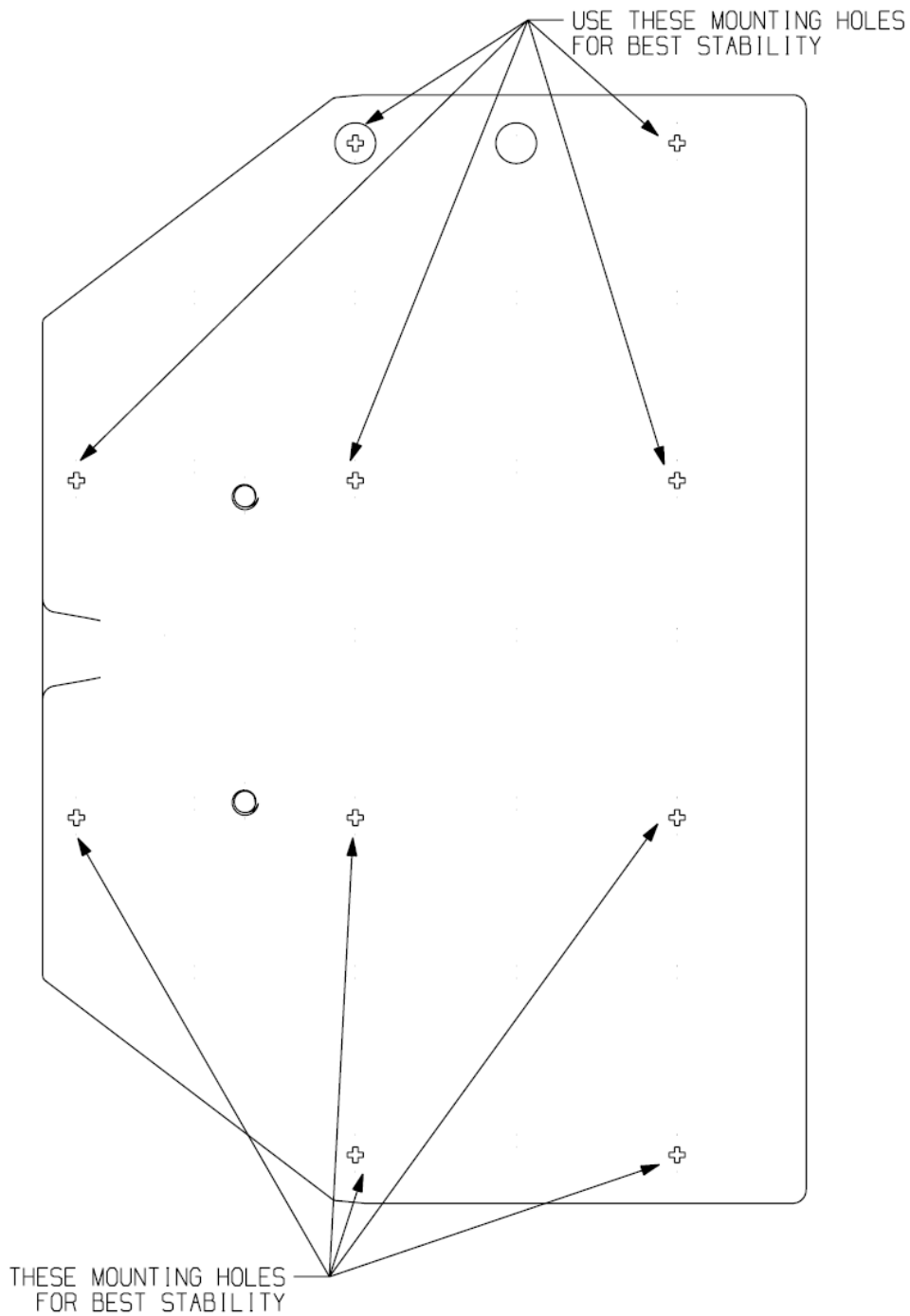
Die höchste Stabilität wird durch diese Bohrungen erreicht



10 Tasten Montageplatte = 8 Montageschrauben

WICHTIGER INSTALLATIONS HINWEIS !

Die höchste Stabilität wird durch diese Bohrungen erreicht



12/14 Tasten Montageplatte = 10 Montageschrauben

